

BELEID VOOR IMPACTINVESTEREN

ethias

Inhoudstafel

1. Inleiding	3
1.1. Ons streefdoel	3
2. Richtlijnen	4
2.1. Onze definitie van impactinvesteren	4
2.2. « Spectrum of Capital »-raamwerk	4
2.3. Rentabiliteit & risico-rendementsverhouding	5
2.4. Intentionaliteit	5
2.5. Meetbaarheid	5
2.6. Andere belangrijke aspecten van impactinvesteren	5
3. Investeringsstrategie	5
3.1. Activatoewijzing	5
3.2. Impactthema's	6
3.3. Impactmeting	7
4. Monitoring, reporting & communicatie	8
5. Governance	8

1. INLEIDING

Ethias hecht veel belang aan verantwoord investeren dat een meetbare en positieve impact wil hebben op de samenleving en het milieu. Onze benadering van impactinvesteren is gebaseerd op ons engagement om tastbare, kwantificeerbare sociale en milieuvoordelen te behalen en tegelijkertijd een financieel rendement te realiseren.

Het Beleid voor Impactinvesteren, als onderdeel van ons bredere beleidskader voor duurzaam en verantwoord investeren, onderstreept ons engagement om waarde toe te voegen en meetbare resultaten in onze investeringen te creëren. Als verantwoordelijke investeerders nemen we systematisch ecologische, maatschappelijke en bestuurlijke overwegingen (ESG-criteria) op in ons investeringsproces. Ethias erkent het transformatiepotentieel van impactinvesteringen in verschillende sectoren en regio's binnen Europa, en meer in het bijzonder België, als onze primaire focus.

Onze investeringsstrategie overstijgt conventionele risico-rendementsanalyses en legt de nadruk op het creëren van kwantificeerbare sociale en milieueffecten naast financieel rendement. Ethias zet zich ook in voor additionaliteit, een principe dat ervoor zorgt dat onze impactinvesteringen positieve veranderingen teweegbrengen die zonder onze betrokkenheid niet zouden zijn opgetreden.

Onze benadering van impactinvesteren omvat richtlijnen die opgenomen zijn in onze investeringsstrategie. Het Beleid voor Impactinvesteren is geïntegreerd in de bestuurs- en algemene investeringsprocessen van Ethias. Het is een bijlage bij het Beleid voor Duurzaam en Verantwoord Investeren. De beoordeling van impactinvesteringen wordt uitgevoerd via de bestaande investeringscomités. Deze richtlijnen worden onderworpen aan een rigoureuze evaluatieproces en worden gevalideerd door het Directiecomité en de Raad van Bestuur, na beoordeling door het Audit- en Risicocomité, wat ons engagement versterkt.

Dit Beleid voor Impactinvesteren beschrijft het engagement van Ethias om een breder scala van impactoverwegingen op te nemen in onze investeringsbeslissingen, die verder gaan dan ESG-factoren. Het definieert onze benadering van impactinvesteren.

Het Beleid voor Impactinvesteren is van toepassing op Ethias nv. Het wordt elk jaar herzien, of vaker indien nodig.

1.1. Ons streefdoel

Bij Ethias geloven we dat sociale en milieukwesties nauw met elkaar verbonden zijn. Via ons impactinvesteringsbeleid streven we naar:

- » Werken aan een **rechtvaardige transitie** door milieuproblemen aan te pakken zonder iemand aan de kant te laten staan.
- » **Ongelijkheden voorkomen** met behoud van het milieu.

In dit verband willen we dat onze investeringsinspanningen bijdragen aan het creëren van een **veerkrachtigere en inclusievere economie**. Als verzekeraar, en in lijn met **onze voorzichtige investeringsaanpak** voor de lange termijn, geven we de voorkeur aan projecten die gericht zijn op:

- » de transitie naar een koolstofarme, duurzame en klimaatbestendige economie;
- » de sociale cohesie versterken, ongelijkheid verminderen, gezondheidspreventie bevorderen en het welzijn van de bevolking verbeteren.

Concreet komt dit beleid tot uiting in:

- » **Investerings die bijdragen aan milieudoelstellingen:** schone energie, renovatie van gebouwen, schone mobiliteit, waterbeheer, recycling, territoriale veerkracht, bescherming van de biodiversiteit, enz.
- » **Investerings met maatschappelijke toegevoegde waarde:** toegang tot huisvesting, toegang tot gezondheidszorg of onderwijs, toegang tot digitale infrastructuur, projecten voor circulaire economie, enz.

2. RICHTLIJNEN

De manier waarop Ethias impactinvesteren aanpakt, zit stevig verankerd in een alomvattend kader met drie kernelementen:

1. **onze definitie van impactinvesteren verduidelijken;**
2. **vertrouwen op het "Spectrum of Capital"-raamwerk als basis voor het bepalen van onze aandachts- en activiteitsgebieden, en**
3. **ons engagement toelichten voor vier kernprincipes: rentabiliteit, intentionaliteit, meetbaarheid en additionaliteit.**

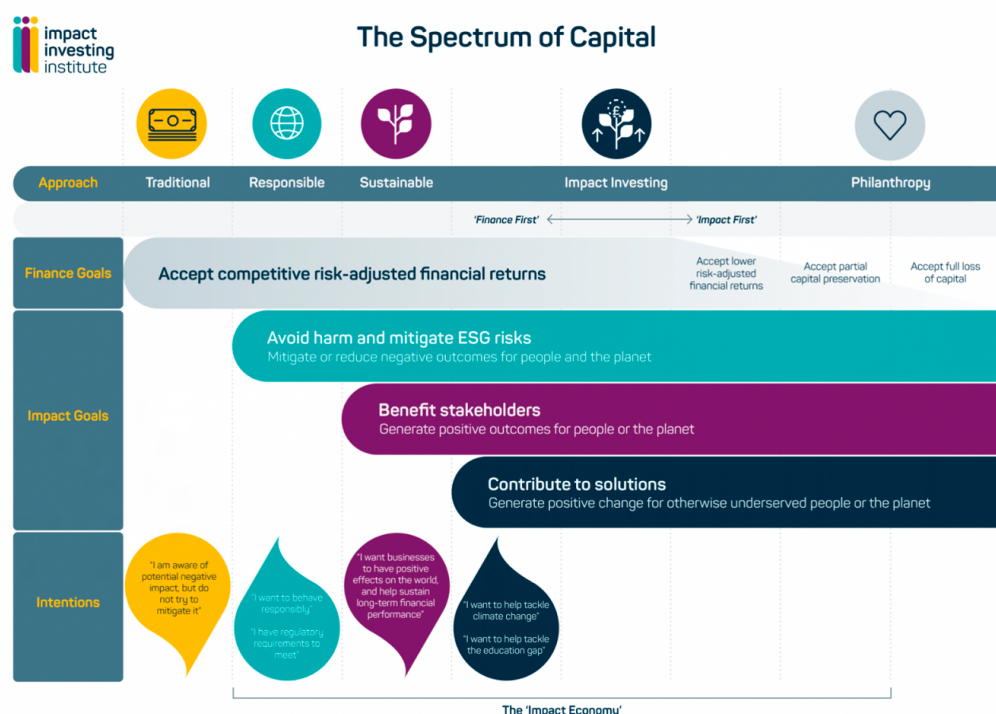
2.1. Onze definitie van impactinvesteren

We hebben de definitie van het Global Impact Investing Network (GIIN) overgenomen, die impactinvesteringen omschrijft als investeringen die worden gedaan met de bewuste intentie om naast een financieel rendement een positieve, meetbare sociale en milieu-impact te genereren. Deze kerndefinitie onderstreept het dubbele engagement.

2.2. « Spectrum of Capital »-raamwerk

Het tweede element is gebaseerd op het « Spectrum of Capital »-raamwerk van het Britse Impact Investing Institute, dat een waardevol continuüm biedt voor het begrijpen van het scala aan investeringsmotivaties en effecten. Het spectrum strekt zich uit van traditioneel investeren, dat zich vooral richt op risico-gewogen rendement, tot filantropie, dat prioriteit geeft aan het realiseren van impact zelfs bij mogelijk verlies van kapitaal. Dit kader wordt verder verduidelijkt door het « ABC »-raamwerk van het Impact Management Project.

- » In de eerste fase, die « A » wordt genoemd, ligt de nadruk op het vermijden van schade door negatieve screening. Deze eerste fase valt onder het uitsluitings- en integratiebeleid van Ethias.
- » In de « B »-fase wordt actief gezocht naar investeringen die ten goede komen aan stakeholders door schade te voorkomen en rekening te houden met positieve gevolgen voor mens en planeet. Deze fase valt onder wat Ethias beschouwt als duurzaam investeren in overeenstemming met de SFDR.
- » De ultieme « C »-fase staat voor investeringen die bewust bijdragen aan oplossingen voor sociale of milieuproblemen, en daarmee de classificatie verdienen van echte impactinvesteringen. Dit kader dient als basis voor het impactinvesteringsbeleid van Ethias en geeft richting aan ons engagement om positieve verandering te creëren en tegelijkertijd financieel rendement te behalen. Ethias beschouwt impactinvesteren als een subset van haar verantwoordelijke en duurzame investeringen. Ons doel met impactinvesteren is om bij te dragen aan oplossingen.



2.3. Rentabiliteit & risico-rendementsverhouding

We streven naar een evenwichtige benadering van risico en rendement. Daarbij zorgen we ervoor dat impactinvesteringen in lijn zijn met onze algemene financiële doelstellingen en dat ze tegelijkertijd een zinvolle impact hebben. We zijn bereid om een deel van het verwachte rendement op te geven of het genomen risico iets te verhogen in vergelijking met een vergelijkbare investering als aan de volgende criteria voor impactinvestering wordt voldaan.

2.4. Intentionaliteit

Intentionaliteit is het bewuste doel van Ethias om sociale en milieuveranderingen te stimuleren naast het financiële rendement. Het vormt de basis voor impactinvesteren.

2.5. Meetbaarheid

Dit verwijst naar het vermogen om de sociale of milieuverandering als gevolg van een investering te kwantificeren. Een goede meting is gekoppeld aan intentionaliteit en zorgt ervoor dat de beoogde impact wordt gerealiseerd. Het kiezen van wat je meet en hoe je het interpreteert, brengt echter subjectieve beslissingen met zich mee. Samenwerking tussen stakeholders kan helpen om deze beslissingen evenwichtiger te maken.

Additionaliteit stelt zich de vraag of de investering een unieke positieve verandering teweegbrengt of dat een dergelijke impact hoe dan ook zou hebben plaatsgevonden. Het is moeilijk te meten omdat het gaat om het vergelijken van reële resultaten met hypothetische situaties waarin de investering niet bestond.

2.6. Andere belangrijke aspecten van impactinvesteren

Bijdrage: het begrip « bijdrage », afgeleid van durfkapitaalpraktijken, gaat over het actief ondersteunen en vergroten van de impact van degene in wie wordt geïnvesteerd en gaat verder dan alleen het verstrekken van kapitaal. Dit kan betrekking hebben op mentorschap, vorming, netwerking of zelfs bestuursfuncties. Een ander aspect is het « signaaleffect », waarbij investeerders het belang van impact aantonen. Zo motiveren ze ondernemingen om impactgerichte strategieën aan te nemen

Materialiteit: materialiteit bepaalt welke impactgerelateerde informatie essentieel is voor de beslissingen van investeerders en welke niet. Het moedigt de dialoog aan over wat significante impactgegevens zijn. Impact vertalen in monetaire termen, zoals het gebruik van berekeningen voor « social return on investment », kan omstrepen zijn omdat verschillende stakeholders de impact anders kunnen waarderen.

Toewijzing: dit gaat over het toeschrijven van de positieve verandering aan een specifieke investeerder of entiteit. Erkenning van de verantwoordelijke partij zorgt ervoor dat degene die een echte impact hebben, daadwerkelijk erkend en beloond worden. Deze principes en het begrip ervan zijn van vitaal belang, vooral in de context van regelgeving zoals de EU Sustainable Finance Disclosure Regulation (SFDR). Het erkennen van deze dimensies kan een leidraad zijn voor besprekingen met stakeholders, potentiële uitdagingen onder de aandacht brengen en best practices belichten. Op die manier krijgt impactinvesteren een plaats in het mainstream financiële domein.

3. INVESTERINGSSTRATEGIE

3.1. Activatoewijzing

Qua toewijzing worden de volgende doelen nagestreefd:

Sociaal rendement boven investeringsrendement

Sociaal rendement: een daling van het verwachte rendement accepteren ten opzichte van een vergelijkbare investering in de traditionele investeringsruimte. Deze intentionele opoffering is bedoeld om te worden omgebogen naar een Social Return on Investment (SROI). Deze strategische stap weerspiegelt ons engagement voor maatschappelijke en milieudoelen. Dankzij deze transparante aanpak kunnen we stakeholders informeren over de tastbare en positieve sociale resultaten die voortvloeien uit deze intentionele toewijzing.

Langetermijnbezit

Impact genereren kost soms tijd. In dit verband worden investeringen gedaan om de investering aan te houden voor de duur die nodig is om de verwachte sociale impact en het minimumrendement te genereren.

Activaklasse en specificaties

Investerings kunnen direct of indirect (via fondsen) zijn, afhankelijk van verschillende factoren zoals toegang tot specifieke markten of investeringsmogelijkheden, totale eigendomskosten, risicospreiding, liquiditeit, enz.

Beleggingen en investeringen moeten voldoen aan het algemene investeringsbeleid van Ethias en de bijlagen ervan, behalve als er specifieke voorwaarden in dit beleid worden genoemd. In feite erkennen we dat Ethias er, in bepaalde gevallen, voor kan kiezen om specifieke criteria te versoepelen, zoals de grootte van het fonds.

Geografische impact

Een essentieel criterium in onze investeringsstrategie is het behouden van een minimale verankering in België. Deze strategische keuze sluit aan bij ons bredere investeringsbeleid.

Tenzij het investeringscomité ervan afstapt, moet de multiplierindex minimum 1,5 euro bedragen die wordt geïnvesteerd in de Belgische economische en sociale structuur voor elke 1 euro die Ethias investeert.

Toch erkennen we het belang om een positieve maatschappelijke impact te genereren, waar die ook bestaat, vooral voor 's werelds meest kwetsbare bevolkingsgroepen. Daarom reserveren we een deel van onze strategie voor investeringen buiten België.

Toewijzing activiteitensegment

In het algemeen mogen impactinvesteringen het concurrentievermogen van de verzekeringsactiviteiten bij Ethias niet verminderen. Om die reden worden impactinvesteringen toegewezen aan de equity-segmenten, tenzij er een commercieel of ALM-belang is om ze toe te wijzen aan de segmenten Leven of Niet-leven.

3.2. Impactthema's

De geselecteerde thema's sluiten nauw aan bij de belangrijkste Duurzame Ontwikkelingsdoelstellingen of Sustainable Development Goals (SDG's) en weerspiegelen een weloverwogen en strategische benadering van impactinvesteren. De gekozen thema's zijn specifiek verankerd in de volgende SDG's: 1 « Geen armoede », 3 « Goede gezondheid en welzijn », 7 « Betaalbare en duurzame energie », 11 « Duurzame steden en gemeenschappen », 12 « Verantwoorde consumptie en productie », en 13 « Klimaatactie ». In het « IRIS+ » systeem vertalen deze SDG's zich in de volgende impactvolle domeinen:

1. Klimaat (SDG 13)

- *Subthema's*: matiging van de klimaatverandering en klimaatveerkracht/-aanpassing.
- *Bewegreden*: het aanpakken van de urgente, wereldwijde uitdaging van klimaatverandering is ingebed in de focus op zowel het beperken van de gevolgen als op aanpassing om veerkracht te garanderen. Dit thema erkent de cruciale rol van investeringen in het bevorderen van een duurzame en klimaatbestendige toekomst.

2. Energie (SDG 7)

- *Subthema's*: toegang tot energie en energie-efficiëntie.
- *Bewegreden*: het aanpakken van SDG 7 onderstreept het engagement om toegang tot betaalbare, betrouwbare, duurzame en moderne energie voor iedereen te verzekeren. De subthema's belichten de tweeledige focus op het uitbreiden van de toegang tot energie en het bevorderen van efficiëntie, wat bijdraagt aan een duurzamer energielandschap.

3. Infrastructuur (SDG 9 and SDG 11)

- *Subthema's*: veerkrachtige infrastructuur en infrastructuur om toegankelijkheid te bevorderen.
- *Bewegreden*: dit thema, dat zowel SDG 9 als SDG 11 omvat, erkent de cruciale rol van een veerkrachtige infrastructuur bij het stimuleren van economische groei en het garanderen van duurzame urbanisatie. De focus op het bevorderen van toegankelijkheid benadrukt verder het streven naar inclusiviteit in ontwikkelingsinspanningen.

4. Vastgoed (SDG 1 & 11)

- *Subthema's*: betaalbare, kwaliteitsvolle huisvesting en groene gebouwen.
- *Bewegreden*: dit thema is in lijn met SDG 11 en richt zich op het creëren van inclusieve, veilige en duurzame gemeenschappen. De nadruk op betaalbare, kwaliteitsvolle huisvesting en groene gebouwen weerspiegelt het streven naar milieuvriendelijke en sociaal verantwoorde verstedelijking.

5. Gezondheid (SDG 3)

- *Subthema's*: toegang tot kwaliteitsvolle gezondheidszorg en voeding.
- *Bewegreden*: bijdragen aan SDG 3 benadrukt het belang van toegang tot kwaliteitsvolle gezondheidszorg en goede voeding, essentiële elementen voor het bevorderen van welzijn en duurzame ontwikkeling. Deze subthema's onderstrepen het streven naar betere gezondheidsresultaten voor gemeenschappen. Bij Ethias zouden we het principe van additionaliteit vertalen via een focus op preventieve gezondheidszorgprincipes door toegankelijke en gezonde voedselsystemen te bevorderen, door te investeren in preventieve gezondheidszorg en schone lucht.

6. Economische empowerment (SDG 1, SDG 8 and SDG 10)

- *Subthema's*: financiële inclusie.
- *Bewegreden*: dit impactthema is verankerd in de principes van SDG 1, dat tot doel heeft een einde te maken aan alle vormen van armoede; van SDG 8, dat de nadruk legt op inclusieve en duurzame economische groei; en van SDG 10, dat zich richt op het verminderen van ongelijkheden. Bij Ethias erkennen we dat financiële empowerment een belangrijke factor is om de armoedespiraal te doorbreken. Door ons te richten op financiële inclusie en microkredieten te verstrekken aan kansarme bevolkingsgroepen streven we ernaar om individuen en gemeenschappen economisch te empoweren. Het verstrekken van microkredieten werkt als een katalysator voor ondernemerschap. Zo kunnen individuen kleine bedrijven oprichten of uitbreiden, inkomsten genereren en hun algemeen economisch welzijn verbeteren.

3.3. Impactmeting

Om de intentionele opoffering van rendement te rechtvaardigen is een nauwkeurige meting cruciaal. We hechten veel belang aan meetgegevens, vooral die met betrekking tot de « IRIS+ »-thema's waarop de fondsen of investeringen zijn gepositioneerd. Deze meetgegevens dienen als kwantitatieve basis om de afwijking van het standaardrendement te rechtvaardigen.

De beoordeling van impactinvesteringen op basis van intentionaliteit, meetbaarheid en additionaliteit is een belangrijk kader om de kwaliteit en doeltreffendheid van impactinvesteringen te meten. Deze drie dimensies helpen inzicht te krijgen in de mate van betrokkenheid bij een positieve sociale of milieu-impact. Hieronder tonen we hoe de beoordelingsniveaus zich verdelen op basis van deze criteria:

Intentionaliteit

- » *Laag niveau*: investeringen worden gedaan zonder een duidelijke intentie om een positieve sociale of milieu-impact te genereren. Investeringsbeslissingen worden voornamelijk gedreven door financieel rendement, zonder expliciete overweging van ESG- of duurzaamheidsfactoren.
- » *Gemiddeld niveau*: investeringen worden gemotiveerd door een positieve intentie, maar deze intentie vormt niet noodzakelijk de kern van de investeringsstrategie. Investeerders kunnen proberen hun persoonlijke waarden af te stemmen op hun investeringen, maar zonder zich sterk in te zetten voor de impact.
- » *Hoog niveau*: investeringen zijn bewust bedoeld om een positieve sociale of milieu-impact te genereren. Intentie staat centraal in de investeringsstrategie en investeerders zoeken actief naar mogelijkheden die inspelen op specifieke behoeften qua duurzaamheid of sociale inclusie.

Meetbaarheid

- » *Laag niveau*: investeringen worden niet gemeten of geëvalueerd in termen van impact. Er bestaat geen systeem om de sociale of milieuresultaten van investeringen bij te houden of te kwantificeren.
- » *Gemiddeld niveau*: investeringen gaan gepaard met basismetingen om de impact te beoordelen, maar deze metingen zijn niet noodzakelijkerwijs grondig of verfijnd. Investeerders kunnen beschikken over basis prestatie-indicatoren zonder diepgaande evaluatie.
- » *Hoog niveau*: investeringen gaan gepaard met een robuuste impactmeting. Investeerders gebruiken kwantitatieve en kwalitatieve meetgegevens om de sociale en milieuresultaten van hun investeringen continu te beoordelen. Gegevens worden verzameld, geanalyseerd en transparant gecommuniceerd.

Additionaliteit

- » *Laag niveau*: investeringen zijn niet noodzakelijkerwijs bedoeld als additioneel, wat betekent dat ze niet per se bijdragen aan resultaten die anders niet zouden zijn behaald. Ze kunnen een « business as usual »-aanpak volgen zonder te proberen extra impact te genereren.

- » *Gemiddeld niveau*: investeringen hebben als doel een impact te genereren, maar ze kunnen nog steeds als enkel "additioneel" tot op zekere hoogte worden beschouwd. Ze proberen de duurzaamheid of sociale verantwoordelijkheid te verbeteren in vergelijking met niet-duurzame alternatieven, maar zonder radicale veranderingen teweeg te brengen.
- » *Hoog niveau*: investeringen zijn bedoeld om duidelijk additioneel zijn. Dit betekent dat ze gericht zijn op het oplossen van problemen of het creëren van sociale of ecologische voordelen die zich zonder deze investering niet zouden hebben voorgedaan. Ze gaan verder dan de traditionele aanpak en dragen bij aan een significante positieve verandering. Hieronder vallen bijvoorbeeld investeringen die verder gaan dan de traditionele benaderingen en actief bijdragen aan een significante positieve verandering door kansarme bevolkingsgroepen te empoweren via financiële inclusie en microkredieten.

Door impactinvesteringen te evalueren aan de hand van deze drie dimensies kunnen investeerders de aard en doeltreffendheid van hun investeringen in duurzaamheid en maatschappelijke verantwoordelijkheid beter begrijpen. Dit zorgt ervoor dat investeringen worden afgestemd op de gewenste impactdoelen en maximaliseert hun bijdrage aan positieve resultaten.

Om als een impactinvestering te worden gekwalificeerd moet een investering onder de drie dimensies op zijn minst op « Gemiddeld niveau » zijn geclassificeerd.

4. MONITORING, REPORTING & COMMUNICATIE

Rapporteringsstandaarden zijn van het grootste belang voor onze fondsinvesteringen. We vragen een minimale rapporteringsdrempel en naast financiële meetgegevens dringen we ook aan op impactrapportering. Deze dubbele rapporteringsaanpak zorgt voor een uitgebreid inzicht in zowel de financiële prestaties als de bredere maatschappelijke en milieu-implicaties van onze investeringen.

5. GOVERNANCE

De beleidslijn wordt opgesteld door het Asset Management en gevalideerd door de Sustainable and Responsible Investment Management Meeting (SRIMM). Vervolgens wordt ze collegiaal gevalideerd door het Directiecomité, na validatie en voorstel door het ALCO, en goedgekeurd door de Raad van Bestuur.

Beslissingen over impactinvesteringen worden geval per geval genomen. Deze beslissingen worden niet genomen in de SRIMM, maar in de investeringscomités die specifiek zijn voor de activaklasse die wordt overwogen. Deze aanpak zorgt ervoor dat het besluitvormingsproces voor investeringen is afgestemd op de specifieke behoeften en kenmerken van elke activaklasse.

Het Asset Management is verantwoordelijk voor de uitvoering van de beleidslijn. De naleving ervan wordt geverifieerd door de 1e en 2e controlelijn.

Elke afwijking van deze beleidslijn wordt gerapporteerd aan het Risk Manage.