

# Infofiche: Mobiliteit

## Voorkomen van ongevallen tijdens verplaatsingen. Thuis, in het bedrijf of op de weg.

### Welke verplaatsingen?

Voor bepaalde werknemers is het uitvoeren van verplaatsingen een voltijdse activiteit (beroepschauffeurs, bezorgers, kraanbestuurders). Voor anderen houdt zich verplaatsen "gewoon" in dat ze naar hun werkplaats gaan om vervolgens hun dagelijkse taken uit te voeren binnen de onderneming.

We kunnen de aard van verplaatsingen echter niet reduceren tot deze beknopte uitleg. Zich verplaatsen maakt immers deel uit van de hoofdactiviteit van ieder van ons die zijn privé- en beroepsmatige taken tot een goed einde wil brengen.

Al 's morgens vroeg wordt elke werknemer geconfronteerd met een risico op ongevallen zodra hij opstaat (persoonlijke levenssfeer) en vervolgens als hij naar het werk vertrekt. Dat is één van de redenen die verklaart hoe de begrippen arbeidsongeval op de weg naar en van het werk of op de werkplaats volgens de omstandigheden en geldende wettelijke voorschriften worden omschreven. Als we deze verplaatsingsactiviteit schematiseren, stellen we vast dat het ongevallenrisico wel degelijk de hele dag lang aanwezig is.

### Frequentie en ernst van ongevallen tijdens verplaatsingen?

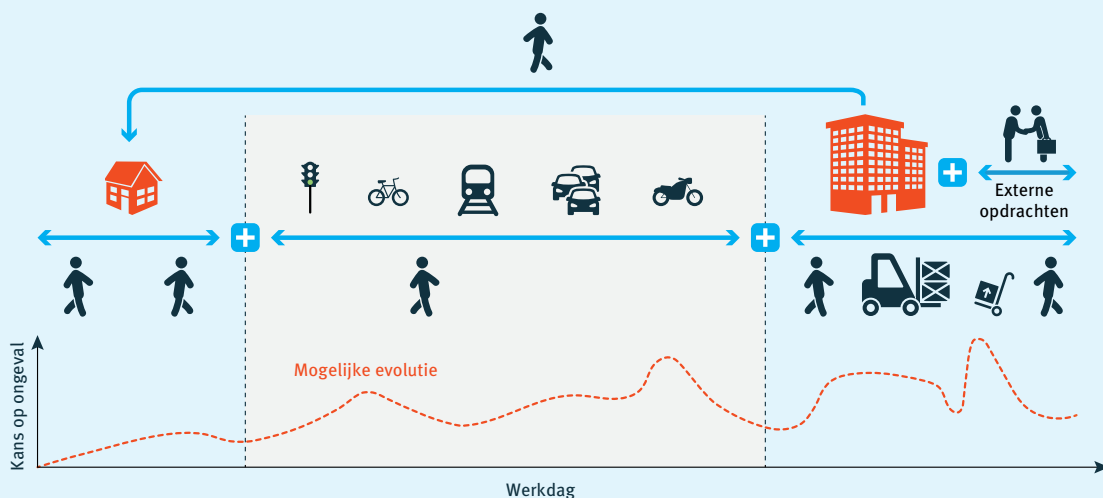
*"1 ongeval op 4 doet zich voor bij verplaatsingen!"*

Hoewel het totaal aantal arbeidsongevallen (AO) dat elk jaar wordt geregistreerd een dalende trend vertoont, zien we nauwelijks een verbetering als het gaat om verplaatsingen. Dat geldt in het bijzonder voor verkeersongevallen.

Als we bovendien rekening houden met de interne verplaatsingen binnen de onderneming, deden geregistreerde sterfgevallen zich voor bij gebruik of contact met een vervoermiddel over land.

Als we de ongevallen analyseren die verband houden met een val die te wijten is aan uitglijden, struikelen op dezelfde hoogte of vanuit de hoogte, moeten we vaststellen dat dit de meest frequente oorzaak van AO blijft.

### > Schematische voorstelling van de verplaatsingen



## Wat moeten we onthouden?

Elke verplaatsing te voet of met een vervoermiddel houdt risico's op verwonding in die ernstig en zelfs dodelijk kunnen zijn.

Als we alle activiteiten samen beschouwen, is struikelen op dezelfde hoogte het meest waarschijnlijke risico dat tot een ongeval kan leiden. Bovendien blijven voetgangers het meest getroffen als het om ongevallen gaat waarbij vervoermiddelen over land zijn betrokken.

## Belangrijkste risicofactoren?

*"Gebrek aan waakzaamheid blijft één van de belangrijkste risicofactoren"*

Hoewel gebrek aan waakzaamheid bij verplaatsingen vaak wordt genoemd als doorslaggevende factor die bijdraagt tot het zich voordoen van het ongeval, moet een diepgaandere analyse van de zowel collectieve als individuele risicofactoren worden uitgevoerd.

De 8 risicofactoren die ons gedrag rechtstreeks beïnvloeden, zijn niet altijd allemaal tegelijk aanwezig en houden rechtstreeks verband met de aard van de beroepsactiviteit.

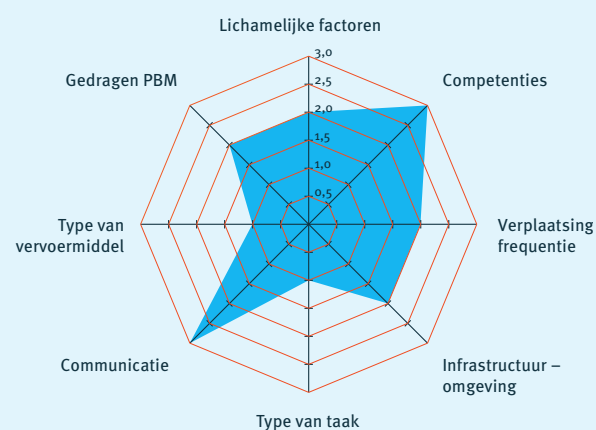
De aanwezige risicofactoren zijn echter volledig onderling afhankelijk en cumulatief, wat uiteindelijk de kans op een ongeval vergroot.

Lichamelijke factoren	Vermoeidheid, stress, ziekte,...
Competenties	Basisopleiding, ervaring, kennis van de risico's,...
Verplaatsingsfrequentie	Beroep op de weg, intensieve verplaatsingen op de werkpost,...
Infrastructuur en omgeving	Toestand van de wegen, hindernissen op de grond, beperkte ruimte, weersomstandigheden,...
Type van vervoermiddel	Vrachtwagen, heftruck, auto, motor,...
Type van taak	Statische werkpost, dynamische werkpost, op bouwplaats, ...
Gedragen PBM	Het type van PBM kan de kans om de struikelen of te vallen beïnvloeden: onaangepaste schoenen, beperkte zichtbaarheid, moeilijk om zich te bewegen (waterdicht pak),...
Communicatie	Organisatie van de informatie, gebruikte kanalen, delen van informatie, vergaderingen,...

De soorten van verplaatsingen kunnen worden ingedeeld volgens een stijgende volgorde van absolute ernst:

1. Verplaatsingen te voet;
2. Verplaatsingen op allerlei bouwplaatsen (verhoogd risico van val uit de hoogte);
3. Verplaatsingen met een vervoermiddel over land (auto, motor, fiets, e-bike, speedpedelec, e-steps, vorkheftruck,...).

› **Modellschema (de beoordeling van de risicofactoren werd louter als voorbeeld opgesteld):**



Globaal genomen kan de verplaatsingsactie in de volgende context worden weergegeven:

- Welke taak moet ik uitvoeren?
- Waar (in welke werkomgeving)?
- Met welke opleiding (competentie)?
- Volgens welke organisatiewijze (communicatie)?
- Ben ik voldoende fit om mijn werk uit te voeren?
- Hoe en met welke frequentie zal ik me verplaatsen?
- Hoe zal ik me ten opzichte van al die risicofactoren gedragen?

## Welke preventiestrategieën hanteren?

### "Voetgangers en bestuurders: één strijd!"

In de eerste plaats moet ieders rol worden benadrukt, ongeacht of hij voetganger of bestuurder van een voertuig is. De goede samenwerking tussen beide groepen wordt vaak bemoeilijkt door onaangepast gedrag of door voorrangsprincipes die onaangepast zijn in bepaalde werkomgevingen.

Eén zaak is zeker: de voetganger blijft altijd de zwakste weggebruiker ten opzichte van de voertuigen. Bij een verplaatsing waakzaam zijn voor de eigen veiligheid en die van anderen is wellicht het beste gedragsprincipe dat kan worden gehanteerd.

## De betrokkenen mobiliseren!

De preventie van risico's door verplaatsingen moet globaal worden benaderd en deel uitmaken van het Globaal preventieplan (GPP) en van het Jaarlijks actieplan (JAP) van elke onderneming.

Bij de risicoanalyse moet rekening worden gehouden met alle aspecten die verband houden met verplaatsingen op de werkplaats en die als beroepsrisico's zijn gekend:

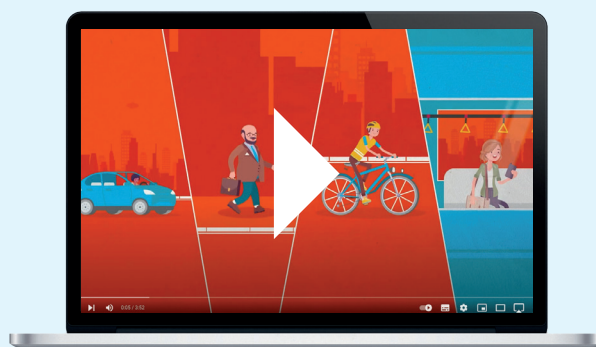
1. De verplaatsingen binnen de onderneming (organisatie van de interne en externe stromen);
2. Het beroepsrisico op de weg (vervoer, vastsnoren van lasten, rondreizende beroepen);
3. Het ontwerp van de werkposten (ergonomische principes, plaatsing van de werkposten, fysieke omgeving,...);
4. De verplaatsingen op de bouwplaatsen (ontwerp van toegangen, stromen, coördinatie,...).

Wat het woon-werkverkeer betreft, nemen meer en meer ondernemingen deze dimensie op in hun preventiebeleid, wat wij uiteraard aanmoedigen.

## Veilig van en naar het werk, het kan!

Sinds enkele jaren stijgt het aantal ongevallen op weg naar het werk, ondanks de introductie van telewerk. Niet alleen het aantal letselongevallen neemt toe, maar ook de ernst ervan, waardoor de slachtoffers vaak langdurig arbeidsongeschikt zijn of geconfronteerd worden met blijvende arbeidsongeschiktheid. Het is daarom belangrijk om waakzaam te blijven bij verplaatsingen van en naar de werkplek; ongeacht het gebruikte vervoermiddel.

Dit video geeft enkele tips en zal u helpen uw werknemers bewust te maken van de risico's die zij dagelijks moeten beheersen om veilig aan te komen op de werkplek.



Ethias biedt u verschillende informatiefiches aan waarmee u uw werknemers kunt informeren en sensibiliseren over de risico's waaraan ze worden blootgesteld op weg naar het werk:

➤ [Ongelukken op weg naar het werk: Hoe ze te vermijden \(Auto, fiets en openbaar vervoer\)](#) 

➤ [Remmen](#) 

Preventie: een uitdaging voor jou? Een prioriteit voor ons!



Actu, video's, tips,...  
bezoek onze blog.



➤ [Infofiche: Mobiliteit](#)

ethias